



Jubileá v dubnu a květnu

2021

Tomášová Eva
Kalinič Stanislav
Kramářová Naděžda
Jakubec Zdeněk
Honzejk Milan

Hegerová Věra
Rojšl Josef
Seidelová Jindřiška
Altmanová Věra
Valter Jan



**Jubilantům přejeme pevné zdraví,
hodně životních sil a optimismu!**

Poděkování

Děkuji za dárek a blahopřání k mým narozeninám
Ruth Pechová

Srdečně děkuji obecnímu úřadu za milé blahopřání
a dárkový balíček k mým narozeninám.
Jaroslava Ivanyšová

Děkuji za dárek a blahopřání k mým narozeninám
Jana Svobodová

Paní Jana Svobodová také děkuje OÚ v Josefově
Dole za velmi dobře zvládnuté zimní pluhování.

Děkuji Obecnímu úřadu za dárkový balíček k mým
80. narozeninám, bylo to pro mě velice milé
překvapení.
Karel Rujbr

Jubilanti (70, 75, 80 a více), kteří nechtějí být
v průběhu tohoto roku zveřejněni, mohou napsat
na obecní úřad Josefův Důl nebo zavolat na tel.:
483 381 096

Okénko starosty



Nejprve vás chci všechny pozdravit
a popřát vám všem mnoho zdraví, štěstí
a pohody.

Zima se s námi již rozloučila
a nastávající měsíce nám přinášejí řadu úkolů a
povinností.

Nejprve je potřeba uhrabat a uklidit všechna veřejná
místa v obci, zamést chodníky a silnice.

Následně se pustíme do vyřezávání náletových
dřevin podél cest, čištění příkopů a opravy vozovek.
Důkladně chceme vyčistit koupaliště včetně
vyřezání náletových dřevin, hrabání trávy, vyčištění
dna koupaliště apod.

Dále máme v úmyslu věnovat větší péči údržbě
hřbitovů, jak v Josefově Dole, tak na Karlově. Např.
odstranění dřevin, které poškozují hroby, vysypání
chodníků, rozšíření urnové části

na starém urnovém háji, vybudovat stabilizační
zídku proti posunu břehu a dle možností opravit
márnici na hřbitově Josefův Důl a Karlově.

Dále chceme vytvořit posezení naproti trafice
a kavárně – projednáno v zastupitelstvu obce.

Naším dalším úkolem je upravit okolí domu se
sídlem Pečovatelské služby v Antonínově. Uklidit
a vyřezat náletové dřeviny, zasadit nové květiny,
vytvořit posezení se zastřešením pro seniory. Uvnitř
v budově již probíhají opravy a postupně
rekonstrukce bytů.

Naším velkým přáním je, aby naši dříve narození
občané prožili v naší obci důstojné, spokojené
a klidné stáří v příjemném prostředí.

Pokud máte nějaké připomínky či nápady,
co by se dalo zlepšit v naší obci, nebo jsme
zapomněli něco udělat, informujte mě prosím
na telefonu 724 523 072, případně

email: starosta@josefuvdul.eu,

osobně na úřadě nebo kdekoli mě potkáte.

Ozvěte se i pokud vás něco bude trápit, rád to s vámi
proberu. Pokud to bude v mé moci a silách, rád
pomohu, poradím a pokusím se zařídit.

V příštím čísle vás seznámím s dalšími činnostmi,
projekty a aktivitami, které obec plánuje nebo již
realizuje.

S přáním všeho dobrého
váš starosta Jiří Slanař



Na řádném březnovém zasedání zastupitelstvo obce schválilo:

- *Návrhy na změny v ÚP Josefův Důl
- *Dotace klubovny SDH
- *Navýšení částky na pořízení dopravního automobilu pro JSDH Josefův Důl o částku 300.000,- Kč v případě, že nevyjde dotace z KÚ LK
- *Dle GP č. 602-76/2020 záměr prodeje ppč. 395/33 o výměře 228 m², oddělené zp.p.č. 395/1 a 395/34 o výměře 112 m², oddělené zp.p.č. 395/16, obě v k.ú. Josefův Důl za 400,- Kč/m².
- *Záměr prodeje ppč. 1550/1 o výměře 511 m² v k.ú. Dolní Maxov za 400,- Kč/m², na základě předkupního práva.
- *Finanční příspěvek na závodní činnost ve výši 8.000 Kč.
- *Finanční příspěvek na provoz Centra Aura ve výši 20.000,- Kč, které budou využity jako zálohy na energie.
- * Finanční příspěvek JSDHO na činnost mladých hasičů ve výši 30.000,- K .
- *Finanční příspěvek na závodní činnost motocyklového jezdce ve výši 20.000,- Kč.
- *Podnět pana XY ve smyslu změny funkčního využití pozemku p.č. 2161/1v k. ú. Antonínov na plochu kategorie BV 3 Bydlení v rodinných domech – venkovské 3 dle důvodové zprávy.
- * Finanční příspěvek na nákup knih do místní knihovny ve výši 21.000 Kč
-Dohoda o roční slevě na likvidaci komunálního odpadu dle nabídky firmy SKS, s.r.o.
- *Stanovení zastupujícího místostarosty v případě nepřítomnosti starosty: 1. místostarosta MUDr. K. Stuchlík, v případě jeho nepřítomnosti 2. místostarosta p. O. Ferklová.
- *Zadání provedení diagnostiky (závadnosti) složení zdiva u objektů č.p. 142 – 145 vk.ú. Dolní Maxov z důvodu plánované demolice.

Na řádném dubnovém zasedání zastupitelstvo obce schválilo:

*Návrh rozpočtu ZŠ a MŠ Jos. Důl pro rok 2021

- *Rozdělení hospodářského výsledku za rok 2020 ZŠ a MŠ Jos. Důl ve výši -17.495,47 Kč . Hospodářský výsledek se převede do rezervního fondu p.o..
 - * Revokaci usnesení č. 109/2020 z 16. 11. 2020: Plán inventarizace obce Jos. Důl
 - * Změna termínu inventarizace obce Josefův Důl za rok 2020 do 31. 1. 2021
 - * Revokaci usnesení č. 35/2021- záměr prodeje ppč 395/33 a 395/34 v k.ú. Jos. Důl
 - * Záměr prodeje ppč. 395/16 o výměře 371 m² a 395/33 o výměře 228m²dle GP č. 602-76/2020 obě v .k.ú. Josefův Důl za 400,- Kč/m²
 - * Záměr prodeje ppč. 206/5 o výměře 1574 m² a 212/2 o výměře 3083 m² obě v k.ú. Josefův Důl za 400,- Kč/m²
 - *Na základě zveřejněného záměru prodej ppč. 1550/1 v k.ú. Dolní Maxov o rozloze 511 m² za 204.400,- Kč
 - * Na základě zveřejněného záměru prodej ppč. 2134/5 odděleného z ppč. 2134/2 dle GP č. 362-90/2020 v k.ú. Antonínov o výměře 72 m² za cenu 28.800,- Kč
 - * Záměr koupě pozemku 1169/4 v k.ú. Dolní Maxov
 - * Dohodu o narovnání s Mgr. Vařilem
 - * Plán rekonstrukce volných bytů v objektu Antonínov č.p. 184 9:0:071/2021 Úpravu obecního bytu v Josefově Dole č.p. 316 na vlastní náklady žadatele
 - * Příspěvek na podporu Linky bezpečí, z.s. ve výši 5 000,- Kč
 - * Poskytnutí dotace Nadaci Ivana Dejmala ve výši 10 000,- Kč
 - * Poskytnutí příspěvku na výměnu Babyboxu v Nemocnici Jablonec nad Nisou ve výši 5 000,- Kč
- Příští řádné zasedání ZO se bude konat
v pondělí 17. 5. 2021
v 18:00 hod.**

V KNIHOVNĚ OPĚT OTEVŘENO!

ÚTERÝ 16:00 – 18:00 / PÁTEK 16:00 – 18:00

Milí čtenáři!

Dobrou zprávou při částečném rozvolnění současné pandemické situaci je informace, že **od úterý 12. 4. 2021 josefodolská knihovna pro vás už otevírá v plném rozsahu**, v tradičních dnech a časech!

Je třeba však dodržovat nařízená opatření:

- vstup do knihovny bude umožněn pouze s respirátorem alespoň třídy FFP2 nebo KN95;
- na každých 15 metrů čtverečních knihovny pustíme pouze jednoho čtenáře (samotná obsluha, doprovázející děti a osoby doprovázející ZTP se nepočítají);
- čtenáři budou dodržovat předepsané rozestupy (2m);
- při vstupu do knihovny bude potřeba použít dezinfekci na ruce.

Během dlouhých týdnů jste měli možnost si promyslet, jakou zajímavou knihu si půjčíte.

Je jich spousta nových. Dětských, detektivních, romantických, historických, thrillerů, hororů, komiksů a jiných. Ani se nám knižní přírůstky skoro již do regálů nevejdou.

Doporučujeme především sérii nových českých detektivek, podle typického přebalu mají označení „zelená řada“, z dalších českých autorů románovou kroniku Šikmý kostel Karin Lednické či humornou Poslední aristokratku Evžena Bočka. Pro děti je k dispozici reedice celé řady Harry Pottera a další fantasy knihy.

To jen malá ochutnávka z mnoha titulů, které tu čekají na vás.

Těšíme se na vaši návštěvu!

Jana a Radim Podrazkých



Knihy jsou srdeční záležitost!

Zelená řada ►

Pálení čarodějnic 2021 - zrušení akce

Vážení spoluobčané,
s lítostí vám musíme oznámit, že z důvodu přetrvávající pandemické situace a aktuálně platných vládních opatření je zrušeno letošní Pálení čarodějnic, které se mělo konat v pátek 30. 4. 2021.

Děkujeme za pochopení.



Přání pro maminky ze školky a ze školy

Maminkám k jejich svátku

Bliží se druhá květnová neděle. Maminky budou 9. 5. 2021 slavit svůj svátek. **Den matek**. Zeptali jsme se dětí z první a druhé třídy josefodolské ZŠ a z mnoha hezkých odpovědí vybrali tyto:

☺ Jaká je tvoje maminka?

Daniela: *Hravá.* Eliška I.: *Hodná.*
Eliška II.: *Ráda chodí na vycházky.*
Ema: *Nerozlišuje lidi podle krásy.*
Markéta: *Hezká.* Matyáš: *Krásná.*
Miriam: *Dělá pro nás hodně.*
Rozárka: *Pracovitá, má mě ráda.*
Vendulka: *Roztomilá.*



☺ Co mamince sluší?

Daniela: *Oči, vlasy, oblékání.*
Eliška: *Modré oči jako obláčky.*
Eliška II.: *Nejvíc modré tričko a džíny.*
Ema: *Oči a vlasy. Jsem po ní.*
Markéta: *Křížek a jak se pořád směje.*
Matyáš: *Všechno. Je krásná.*
Miriam: *Úsměv a hezké*

zelené oči jako tráva.

Rozárka: *Hnědé oči a vlasy, taky náušnice.*

Vendulka: *Fialové vlasy. Má ráda fialovou.*

☺ Co tě s mámou nejvíce baví?

Eliška I.: *Když spolu vaříme, třeba guláš nebo řízky.*
Eliška II.: *Když chodíme po horách, máma není městská.*
Ema: *Mám ráda, když mamka vaří, třeba květákovou polívku.*
Markéta: *Skákat na trampolíně a chodit na procházky se psem Nelinkou.*
Matyáš: *Když jedeme o prázdninách na výlet, třeba na kola.*

☺ Co mámu rozzlobí?

Daniela: *Když si volám se sestřenicí z mamčina telefonu.*
Eliška II.: *Když táta leze do vařenky a ujídá sladké.*
Ema: *Když neposlechneme.*
Miriam: *Když se zlobím, že mi nejde hra na housle.*



Rozárka: *Když si беру věci bez dovolení.*

Vendulka: *Když děláme nepořádek a neuklízíme.*

☺ Jaké přání bych mamince splnil/a?

Daniela: *Aby byla mamka zdravá,*
Eliška I.: *Dala bych jí velkého hodného hnědého psa.*
Eliška II.: *Přála bych jí zásobu čokolády a aby jí to s tátou dlouho vydrželo.*

Ema: *Vymyslela bych pro mamku nějaký pěkný výlet.*

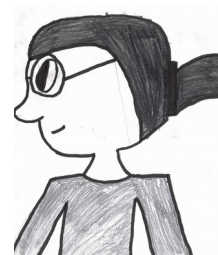
Markéta: *Dostala by psa, který vypadá jako vlk. Nejprve štěňátko.*

Matyáš: *Daroval bych jí pár slonů, kluka a holku, na zahradu, kde by na nich jezdila.*

Miriam: *Aby viděla babičku, která už nežije.*

Rozárka: *Pořídila bych jí žirafu, má ji ráda.*

Vendulka: *Přičarovala bych mamce nějakou kytičku, také plyšáky nebo něco fialového.*



Přeji Ti, milá maminko, vše nejkrásnější ke dni matek.

Užij si tento den!



Ze školy nám poslala přání pro maminky velmi šikovná malá kuchařka Iva Počekajlová a přiložila ještě sladký recept

Kremrole:

Ingredience:

- listové těsto 350-400g
- bílky 4ks
- cukr moučka 60g
- cukr krystal 120g
- voda 60ml

Postup:

Listové těsto vyválíme asi na tloušťku 3-4mm, poté nakrájíme na proužky široké asi 1,5cm. Proužky namotáme na trubičky potřené olejem. Pečeme na horkovzduch 4 minuty na 180°C a poté stáneme na 160°C. Ještě lehce teplé trubičky stáhneme z trubiček.

Na sních si nejprve vyšleháme bílky s moučkovým cukrem po dobu 4 minut. Poté si do menšího kastrůlku dáme vodu a cukr a začneme vařit. NEMÍCHÁME! Trvá to asi 3 minuty, ale přesně to poznáme buď pomocí kuchyňského teploměru, rozvar musí mít 117-118°C. Nebo si vyrobíme drátěné očko, které pak do rozvaru ponoříme, vytáhneme a foukneme, pokud nám létají bubliny, máme hotovo.

Nakonec už jen rozvar přiléváme pomalu do sněhu, za stálého šlehání. Šleháme do zchladnutí.

Nakonec jen pomocí cukrářského sáčku kremrole naplníme sněhem a posypeme moučkovým cukrem.



Zprávy ze školky

Mateřská škola je opět otevřena - to je ta dobrá zpráva, druhou zprávou je fakt, že pouze pro předškoláky s povinnou školní docházkou a děti zaměstnanců určených kritérii MŠMT.

Děti se pravidelně (za pomoci rodičů) testují a opravdu to zvládají velice dobře. Budeme doufat, že se situace co nejdříve natolik zklidní, že se nám do školky vrátí i ostatní děti.

Předškoláci přinesli svá portfolia a mohli jsme zhodnotit průběh distanční výuky. Závěr je prostý, žádný splněný úkol nenahradí partu kamarádů a společné prožívání aktivit ať již tvořivých či pohybových.

Duben je měsícem bezpečnosti a tak si s dětmi v MŠ opakujeme všechny složky IZS i naše znalosti.

Nezapomeneme oslavit Den Země, i když letos se nezaměříme v tento den na úklid, ale připomeneme si i jiná důležitá fakta a děje, které se naší planety týkají... :)

Čeká nás Zápis do Mateřské školy, letos opět distanční formou, ale jak již víme z loňského roku - ani tato forma zápisu není překážkou v přihlašování dětí do MŠ.

A my se moc těšíme na nové kamarády :).

Dny plné slunce a pohody přejeme všem našim kamarádům, kteří jsou zatím doma.

Moc vás zdravíme a těšíme se, až se zase sejdeme v plném počtu... :)

P. učitelky z MŠ





Umístění velkoobjemových kontejnerů

V květnu 2021 bude občanům a rekreantům Josefova Dolu umožněno zdarma umístit velkoobjemový odpad do kontejnerů.

Tyto kontejnery jsou určeny pro fyzické osoby, které platí obci místní poplatek za svoz TDO. Podnikatelé mohou velkoobjemový odpad odevzdat za poplatek 500,- Kč za 0,5 m³ (malý vlek).

Kontejnery budou umístěny v níže uvedené dny a hodiny pod budovou Obecního úřadu.

Rozpis dnů a hodin přístavení velkoobjemových kontejnerů:

pátek 14. 05. 2021: 9⁰⁰ - 11⁰⁰ 13⁰⁰-15⁰⁰ pátek 28. 05. 2021: 9⁰⁰ - 11⁰⁰ 13⁰⁰-15⁰⁰
sobota 15. 05. 2021: 9⁰⁰ - 13⁰⁰ sobota 29. 05. 2021: 9⁰⁰ - 13⁰⁰

Na uvedeném stanovišti mohou občané odkládat zejména tyto druhy odpadů:

- vyřazený nábytek, podlahové krytiny, železný šrot, zařízeníové předměty z domácnosti (sanitární keramika apod.), jiný rozměrný odpad z domácnosti...

Upozornění obecního úřadu...

Vyřazené lednice a objemné elektrozařízení (předpokládaná míra kompletnosti zařízení je stanovena minimálně 90%) můžete odevzdávat na jaře a na podzim, v termínech sběru velkoobjemového odpadu, případně na základě domluvy.



Obec nepřijímá do těchto kontejnerů eternit, ani cihly z komínů, protože jsou nebezpečným odpadem,

a odevzdávají se přímo na překladiště v Proseči nad Nisou.

Bližší informace získáte na tel.: +420 493 645 201

Sběr nebezpečných složek komunálního odpadu

Vážení občané, Váš obecní úřad ve spolupráci se Severočeskými komunálními službami s. r. o. pořádají sběr nebezpečných složek komunálního odpadu, který se uskuteční

v neděli 30. května 2021

dle tohoto časového rozpisu :

13,05 – 13,15 hod.	Antonínov	bývalá autobusová zastávka u užitkového skla
13,20 – 13,30 hod.	Josefův Důl	u panelových domů
13,35 – 13,45 hod.	Josefův Důl	u zvonů na sep. odpad (u Čermáků)
14,00 – 14,10 hod.	Karlov za lesem	Karlov č. 3 u zvonů na sep. odpad

Sběr bude prováděn ambulantním způsobem, tj. pojízdou sběrnou, která bude přistavena podle časového rozpisu na předem označeném stanovišti (info leták). Odpady budou přebírány kvalifikovanými pracovníky naší společnosti.

Přijímány budou následující druhy odpadů:

- obaly obsahující zbytky nebezpečných látek, vč. Olejových filtrů
- oleje a tuky
- absorpční činidla (znečištěný textilní materiál)
- barvy, lepidla a pryskyřice
- rozpouštědla
- kyseliny
- zásady (hydroxid)
- nepoužitá léčiva (léky)
- pesticidy (hnojiva)
- akumulátory, baterie, články a zářivky

POZOR!!! Vše musí být řádně označeno v uzavřených obalech a objemu a množství odpovídající provozu běžné domácnosti.

Nebude přijímáno následující:

- ➔ elektro
- ➔ stavební odpad, vč. Eternitu, azbestu, asfaltu, omítek, lepidel, směsí apod.
- ➔ nebezpečné odpady vznikající při podnikatelské činnosti

Způsob přebírání odpadů:

- 1) Sběr bude probíhat za přítomnosti zástupce obecního úřadu a pod jeho dohledem.
- 2) Odpady budou předávány osobně občany nebo zástupcem obce pracovníkům zajišťujícím sběr.
- 3) Odpad, který nebude předán přímo občany nebo zástupcem obce a bude na stanoviště umístěn před příjezdem mobilní sběrnou nebo po jejím odjezdu nebude odvezen.

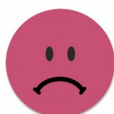
Severočeských komunálních služeb spol. s. r. o. na telefonním čísle 493 645 111.

Bez Vás to nepůjde!



Vidíte rozdíl?

Doslova a do písmene



Často ty obří nezložené krabice mají pečlivě vystřiženou nebo odřezanou adresu a ruku na srdce, třikrát šlápnout na krabici dá méně času. Zapojte děti, děti rády pomohou a zabaví se.

BIOODPADY



Bioodpad nemá nic společného s biopotraviny, a dokonce ani s biografem. Jednoduše řečeno jsou to zbytky z kuchyně nebo veřejného(či neveřejného) stravování. Tedy to, co oloupete, okrájíte, nesníte nebo na co nemáte chuť. Ale nejen to. Je to například posekaná tráva, uřezané drcené větve a zbytky ze zemědělské výroby. **Abychom to zkrátili, je to tedy všechno odpad biologického původu.**

Do nádoby na bioodpad patří z **domácnosti:**

zbytky jídel rostlinného původu, slupky a zbytky ovoce a zeleniny, kávový odpad včetně papírových filtrů, čajovésáčky, zbytky obilnin.

ze zahrady: tráva a plevele, listí, seno, sláma, košťály a celé rostliny, drcené větve, skořápky ořechů.

Do nádoby na bioodpad nepatří: IGELITOVÉ SÁČKY, stavební odpad, kamení, vařené těstoviny, omáčky, plasty, sklo, kovy, maso, kosti, pomazánky, pleny, obvazy, sáčky z vysavače, cigarety, popel, olej, uhynulá zvířata, podestýlka pro zvířata, exkrementy.





Ve všech fázích zápisu do MŠ je nezbytně nutné dodržovat pokyny stanovené ředitelkou ZŠ a MŠ v Josefově dole.

I. fáze – vydávání žádostí

žádosti jsou od 26. dubna 2021 ke stažení na webu ZŠ a MŠ Josefův Důl

Zákonní zástupci, kteří nemají přístup k internetu nebo tiskárně, si mohou žádost vyzvednout po předchozí telefonické domluvě v MŠ.



II. fáze – ZÁPIS (sběr vyplněných žádostí)

od 3. května do 12. května 2021

možnosti odevzdání žádosti včetně povinných příloh:

do datové schránky ZŠ, e-mailem s elektronickým podpisem zákonného zástupce, poštou na adresu MŠ, do schránky mateřské školy, osobní doručení po předchozí telefonické domluvě s vedením MŠ. Po 12. květnu 2021 až do ukončení správního řízení nebudou přijímány další žádosti.



III. fáze – zveřejnění výsledků zápisu

25. května 2021 na veřejně přístupném místě MŠ

Pro děti narozené do 31. srpna 2016 je předškolní vzdělávání povinné.

Přednostně jsou přijímány děti s trvalým pobytem v Josefově Dole. Ředitelka ZŠ a MŠ rozhoduje o přijetí dítěte do mateřské školy v souladu se školským zákonem a podle předem stanovených kritérií. Kritéria a bližší informace jsou dostupné na webových stránkách ZŠ a MŠ.